

# ภาคผนวก

ภาคผนวก ก	หนังสือเห็นชอบรายงานการวิเคราะห์ผลกระทบสิ่งแวดล้อม และประกาศ คณะกรรมการการนิคมอุตสาหกรรมแห่งประเทศไทย
ภาคผนวก ก-1	ประกาศคณะกรรมการการนิคมอุตสาหกรรมแห่งประเทศไทย เรื่อง การเปลี่ยนชื่อ “นิคมอุตสาหกรรมเหมราชชลบุรี” เป็น “นิคมอุตสาหกรรมดับบลิวเอชเอ ชลบุรี”
ภาคผนวก ก-2	หนังสือเห็นชอบรายงานการวิเคราะห์ผลกระทบสิ่งแวดล้อม เลขที่ ออก 5102.3.1/2794
ภาคผนวก ข	เอกสารประกอบการปฏิบัติตามมาตรการป้องกันและแก้ไขผลกระทบสิ่งแวดล้อม
ภาคผนวก ข-1	สำเนาขอความร่วมมือฯ ในการจัดส่งผลการตรวจวัดคุณภาพสิ่งแวดล้อมและ การจัดการสิ่งแวดล้อมของโรงงาน
ภาคผนวก ข-2	แผนการรับเรื่องร้องเรียน
ภาคผนวก ข-3	สำเนาหนังสือนำเสนอรายงานฯ
ภาคผนวก ข-4	สำเนาหนังสือนำเสนอรายงานผลการดำเนินการตรวจติดตามด้านสิ่งแวดล้อมของโครงการฯ
ภาคผนวก ข-5	ตัวอย่างแบบฟอร์มคำขอใช้ที่ดินเพื่อประกอบกิจการในนิคมฯ
ภาคผนวก ข-6	รายชื่อโรงงาน
ภาคผนวก ข-7	ข้อมูลแหล่งกำเนิดอากาศเสียของโรงงาน
ภาคผนวก ข-8	แบบ กนอ. 03/1 คำขอแจ้งเริ่มประกอบอุตสาหกรรม
ภาคผนวก ข-9	เอกสารขึ้นทะเบียนผู้ควบคุมระบบบำบัดมลพิษ
ภาคผนวก ข-10	แผนการดูแลตรวจสอบระบายน้ำฝน
ภาคผนวก ข-11	บันทึกปริมาณการใช้น้ำ
ภาคผนวก ข-12	รายละเอียดของปริมาณและคุณลักษณะกากของเสียของโรงงาน
ภาคผนวก ข-13	หนังสืออนุญาตให้ประกอบกิจการในนิคมอุตสาหกรรม และเอกสารระเบียบการ ปฏิบัติงานการจัดการของเสียภายในบริษัท
ภาคผนวก ข-14	ตัวอย่างหนังสือเชิญประชุมด้านความปลอดภัย
ภาคผนวก ข-15	ตัวอย่างใบกำกับการขนส่งของเสียที่เป็นอันตรายของโรงงาน
ภาคผนวก ข-16	บันทึกสถิติการเกิดอุบัติเหตุ
ภาคผนวก ข-17	กิจกรรมสนับสนุนและช่วยเหลือชุมชน
ภาคผนวก ข-18	คำสั่งการนิคมอุตสาหกรรมแห่งประเทศไทย ที่ 057/2568 เรื่อง เปลี่ยนระดับตำแหน่ง และแต่งตั้งพนักงาน
ภาคผนวก ข-19	ผลการตรวจสอบสภาพพนักงาน
ภาคผนวก ข-20	ตัวอย่างแบบฟอร์มการยื่นคำขอแจ้งเริ่มประกอบอุตสาหกรรม
ภาคผนวก ข-21	การฝึกซ้อมแผนฉุกเฉิน
ภาคผนวก ข-22	แผนฉุกเฉินและรายงานเหตุฉุกเฉิน
ภาคผนวก ข-23	การอบรมเกี่ยวกับอาชีวอนามัยและความปลอดภัย
ภาคผนวก ข-24	ผลการตรวจวัดสภาพแวดล้อมในการทำงาน (ฝุ่นละออง เสียง และความร้อน)
ภาคผนวก ข-25	ภาพถ่ายประกอบมาตรการฯ จากโรงงานอุตสาหกรรม
ภาคผนวก ข-26	สัดส่วนพนักงานในพื้นที่จังหวัดชลบุรี
ภาคผนวก ข-27	สำเนาหนังสือลงรับขอขยายการจัดส่งรายงานฯ

## ภาคผนวก (ต่อ)

ภาคผนวก ค ใ้รับรองผลการตรวจวัดคุณภาพสิ่งแวดล้อม

ภาคผนวก ค-1 คุณภาพอากาศในบรรยากาศ

ภาคผนวก ค-2 คุณภาพน้ำผิวดิน

ภาคผนวก ค-3 คุณลักษณะน้ำเสียก่อนและหลังเข้าระบบบำบัดน้ำเสียส่วนกลาง

ภาคผนวก ค-4 คุณลักษณะน้ำเสียโรงงาน

ภาคผนวก ค-5 ระดับเสียงโดยทั่วไป

ภาคผนวก ง มาตรฐานคุณภาพสิ่งแวดล้อม

ภาคผนวก จ เอกสารสอบเทียบเครื่องมือที่ใช้ในการวิเคราะห์

ภาคผนวก ฉ สำเนาหนังสือรับรองห้องปฏิบัติการวิเคราะห์เอกชน

## ภาคผนวก ก

หนังสือเห็นชอบรายงานการวิเคราะห์ผลกระทบ  
สิ่งแวดล้อม และประกาศคณะกรรมการ  
การนิคมอุตสาหกรรมแห่งประเทศไทย

---

## ภาคผนวก ก-1

ประกาศคณะกรรมการการนิคมอุตสาหกรรมแห่งประเทศไทย  
เรื่อง การเปลี่ยนชื่อ “นิคมอุตสาหกรรมเหมราชชลบุรี” เป็น  
“นิคมอุตสาหกรรมดับบลิวเอชเอ ชลบุรี”

---



ประกาศคณะกรรมการการนิคมอุตสาหกรรมแห่งประเทศไทย  
เรื่อง การเปลี่ยนแปลงชื่อ “นิคมอุตสาหกรรมเหมราชชลบุรี”  
เป็น “นิคมอุตสาหกรรมดับบลิวเอชเอ ชลบุรี”

ตามที่ได้มีประกาศกระทรวงอุตสาหกรรม เรื่อง การจัดตั้งเขตอุตสาหกรรมทั่วไป นิคมอุตสาหกรรมชลบุรี (บ่อวิน) ลงวันที่ ๒๙ สิงหาคม พ.ศ. ๒๕๓๒ กำหนดให้พื้นที่ตำบลบ่อวิน อำเภอสัตหีบ จังหวัดชลบุรี ตามแผนที่ท้ายประกาศนี้เป็นเขตอุตสาหกรรมทั่วไป และประกาศกระทรวงอุตสาหกรรม เรื่อง การจัดตั้งเขตอุตสาหกรรมทั่วไป นิคมอุตสาหกรรมบ่อวิน (ระยะที่ ๒) ลงวันที่ ๑๖ กันยายน พ.ศ. ๒๕๓๕ ซึ่งแก้ไขเพิ่มเติมโดยประกาศกระทรวงอุตสาหกรรม เรื่อง การเปลี่ยนแปลงเขต เขตอุตสาหกรรมทั่วไป นิคมอุตสาหกรรมบ่อวิน (ระยะที่ ๒) ลงวันที่ ๒๖ เมษายน พ.ศ. ๒๕๔๒ กำหนดให้พื้นที่ตำบลบ่อวิน อำเภอสัตหีบ จังหวัดชลบุรี ตามแผนที่ท้ายประกาศนี้เป็นเขตอุตสาหกรรมทั่วไป และต่อมาได้มีการเปลี่ยนแปลงชื่อนิคมอุตสาหกรรมทั้งสองแห่งดังกล่าวเป็น “นิคมอุตสาหกรรมเหมราชชลบุรี” แต่เพียงชื่อเดียว ตามประกาศคณะกรรมการการนิคมอุตสาหกรรมแห่งประเทศไทย เรื่อง การเปลี่ยนแปลงชื่อ “นิคมอุตสาหกรรมชลบุรี (บ่อวิน) และนิคมอุตสาหกรรมบ่อวิน ระยะที่ ๒” เป็น “นิคมอุตสาหกรรมเหมราชชลบุรี” ลงวันที่ ๑๑ กรกฎาคม พ.ศ. ๒๕๔๘ โดยอาศัยอำนาจตามมาตรา ๓๖ แห่งพระราชบัญญัติการนิคมอุตสาหกรรมแห่งประเทศไทย พ.ศ. ๒๕๒๒ ซึ่งแก้ไขเพิ่มเติมโดยพระราชบัญญัติการนิคมอุตสาหกรรมแห่งประเทศไทย (ฉบับที่ ๔) พ.ศ. ๒๕๕๐ และข้อ ๔ วรรคสอง ของกฎกระทรวงกำหนดหลักเกณฑ์ วิธีการ และเงื่อนไขในการ จัดตั้งนิคมอุตสาหกรรม พ.ศ. ๒๕๔๘ นั้น

เนื่องจากผู้ร่วมดำเนินงานกับการนิคมอุตสาหกรรมแห่งประเทศไทยในการจัดตั้งโครงการนิคม อุตสาหกรรมตามประกาศข้างต้น มีความประสงค์จะขอเปลี่ยนแปลงชื่อ “นิคมอุตสาหกรรมเหมราชชลบุรี” เป็น “นิคมอุตสาหกรรมดับบลิวเอชเอ ชลบุรี” เพื่อให้สอดคล้องกับชื่อโครงการในปัจจุบัน

อาศัยอำนาจตามความในมาตรา ๒๓ แห่งพระราชบัญญัติการนิคมอุตสาหกรรมแห่งประเทศไทย พ.ศ. ๒๕๒๒ และมาตรา ๓๖ แห่งพระราชบัญญัติการนิคมอุตสาหกรรมแห่งประเทศไทย พ.ศ. ๒๕๒๒ ซึ่งแก้ไขเพิ่มเติมโดยพระราชบัญญัติการนิคมอุตสาหกรรมแห่งประเทศไทย (ฉบับที่ ๔) พ.ศ. ๒๕๕๐ จึงประกาศ เปลี่ยนแปลงชื่อ “นิคมอุตสาหกรรมเหมราชชลบุรี” เป็น “นิคมอุตสาหกรรมดับบลิวเอชเอ ชลบุรี”

ทั้งนี้ ตั้งแต่วันถัดจากวันประกาศในราชกิจจานุเบกษาเป็นต้นไป

ประกาศ ณ วันที่ ๑๕ สิงหาคม พ.ศ. ๒๕๖๑



(นายพสุ โลหารชุน)

ประธานกรรมการการนิคมอุตสาหกรรมแห่งประเทศไทย

---

## ภาคผนวก ก-2

หนังสือเห็นชอบรายงานการวิเคราะห์ผลกระทบสิ่งแวดล้อม

เลขที่ อก 5102.3.1/2794

---



ที่ ออ 5102.3.1/ 2794

การนิคมอุตสาหกรรมแห่งประเทศไทย  
618 ถนนนิคมมักกะสัน แขวงมักกะสัน  
เขตราชเทวี กรุงเทพฯ 10400

1 ตุลาคม 2563

เรื่อง ขอแจ้งผลการพิจารณาการเปลี่ยนแปลงรายละเอียดโครงการในรายงานการประเมินผลกระทบ  
สิ่งแวดล้อม โครงการนิคมอุตสาหกรรมดับบลิวเอชเอ ชลบุรี 1 (ครั้งที่ 4) ของบริษัท ดับบลิวเอชเอ อินดัสเตรียล  
ดีเวลลอปเม้นท์ จำกัด (มหาชน)

เรียน กรรมการผู้จัดการบริษัท ดับบลิวเอชเอ อินดัสเตรียล ดีเวลลอปเม้นท์ จำกัด (มหาชน)

อ้างถึง หนังสือบริษัท ดับบลิวเอชเอ อินดัสเตรียล ดีเวลลอปเม้นท์ จำกัด (มหาชน) ที่ WHAD 229/2563  
ลงวันที่ 14 กันยายน 2563

ตามหนังสือที่อ้างถึง บริษัท ดับบลิวเอชเอ อินดัสเตรียล ดีเวลลอปเม้นท์ จำกัด (มหาชน)  
ได้ส่งมอบรายงานการเปลี่ยนแปลงรายละเอียดโครงการในรายงานการประเมินผลกระทบสิ่งแวดล้อม โครงการ  
นิคมอุตสาหกรรมดับบลิวเอชเอ ชลบุรี 1 (ครั้งที่ 4) ฉบับสมบูรณ์ ตั้งอยู่ที่ตำบลบ่อวิน อำเภอศรีราชา จังหวัดชลบุรี  
ซึ่งการนิคมอุตสาหกรรมแห่งประเทศไทย (กนอ.) โดยคณะกรรมการพิจารณาการเปลี่ยนแปลงผลกระทบสิ่งแวดล้อม  
เบื้องต้น และพิจารณาการเปลี่ยนแปลงรายละเอียดโครงการในรายงานการวิเคราะห์ผลกระทบสิ่งแวดล้อม ได้มีมติ  
ในการประชุมฯ ครั้งที่ 7/2563 เมื่อวันที่ 3 กันยายน 2563 เห็นชอบในรายงานดังกล่าว ความละเอียดแจ้งแล้ว นั้น  
กนอ. ขอให้บริษัท ดับบลิวเอชเอ อินดัสเตรียล ดีเวลลอปเม้นท์ จำกัด (มหาชน) ยึดถือและปฏิบัติ  
ตามมาตรการป้องกันและแก้ไขผลกระทบสิ่งแวดล้อม และมาตรการติดตามตรวจสอบผลกระทบสิ่งแวดล้อม  
ที่เสนอไว้ในรายงานฯ อย่างเคร่งครัด

จึงเรียนมาเพื่อโปรดทราบและพิจารณาดำเนินการต่อไป

ขอแสดงความนับถือ



รองผู้จัดการ ปฏิบัติงานแทน

ผู้ว่าการการนิคมอุตสาหกรรมแห่งประเทศไทย

ฝ่ายสิ่งแวดล้อม

กองสิ่งแวดล้อมและพลังงาน

โทรศัพท์ 0 2253 0561 ต่อ 6306

โทรสาร 0 2650 0466

ตารางที่ 2

มาตรการป้องกันและแก้ไขผลกระทบสิ่งแวดล้อม (ช่วงดำเนินการ)

รายงานการเปลี่ยนแปลงรายละเอียดโครงการในรายงานการประเมินผลกระทบสิ่งแวดล้อม โครงการนิคมอุตสาหกรรมดับบลิวเอชเอ ชลบุรี 1 (ครั้งที่ 4)

ของ บริษัท ดับบลิวเอชเอ อินดัสเตรียล ดีเวลลอปเม้นท์ จำกัด (มหาชน)

องค์ประกอบด้านสิ่งแวดล้อม	มาตรการป้องกันและแก้ไขผลกระทบสิ่งแวดล้อม	สถานที่ดำเนินการ	ระยะเวลา	ผู้รับผิดชอบ
1. เรื่องทั่วไป				
1.1 การปฏิบัติตามมาตรการฯ	<ul style="list-style-type: none"> <li>- ปฏิบัติตามมาตรการป้องกันและแก้ไขผลกระทบสิ่งแวดล้อม และมาตรการติดตามตรวจสอบคุณภาพสิ่งแวดล้อมที่เสนอในรายงานการเปลี่ยนแปลงรายละเอียดโครงการในรายงานการประเมินผลกระทบสิ่งแวดล้อม นิคมอุตสาหกรรมดับบลิวเอชเอ ชลบุรี 1 (ครั้งที่ 4) ของบริษัท ดับบลิวเอชเอ อินดัสเตรียล ดีเวลลอปเม้นท์ จำกัด (มหาชน) ตั้งอยู่ที่ตำบลปอวิน อำเภอศรีราชา จังหวัดชลบุรี ซึ่งจัดทำโดย บริษัท เอ็นไอ เวิร์ค จำกัด</li> <li>- เมื่อผลการติดตามตรวจสอบได้แสดงถึงปัญหาสิ่งแวดล้อม บริษัท ดับบลิวเอชเอ อินดัสเตรียล ดีเวลลอปเม้นท์ จำกัด (มหาชน) ต้องดำเนินการปรับปรุงแก้ไขปัญหาเหล่านั้นโดยเร็ว ตามมาตรการลดผลกระทบสิ่งแวดล้อมโดยเคร่งครัด เพื่อประโยชน์ในการพิจารณาความเหมาะสมของการกำหนดระยะเวลาการติดตามตรวจสอบต่อไป</li> <li>- หากเกิดเหตุการณ์ใดๆ ก็ตามที่อาจก่อให้เกิดผลกระทบต่อคุณภาพสิ่งแวดล้อม บริษัท ดับบลิวเอชเอ อินดัสเตรียล ดีเวลลอปเม้นท์ จำกัด (มหาชน) ต้องแจ้งให้การนิคมอุตสาหกรรมแห่งประเทศไทยและสำนักงานนโยบายและแผนทรัพยากรธรรมชาติและสิ่งแวดล้อมทราบโดยเร็ว</li> </ul>	<ul style="list-style-type: none"> <li>- ภายในพื้นที่นิคมฯ</li> <li>- ภายในพื้นที่นิคมฯ</li> <li>- ภายในพื้นที่นิคมฯ</li> </ul>	<ul style="list-style-type: none"> <li>- ตลอดระยะเวลาดำเนินการ</li> <li>- ตลอดระยะเวลาดำเนินการ</li> <li>- ตลอดระยะเวลาดำเนินการ</li> </ul>	<ul style="list-style-type: none"> <li>- เจ้าของโครงการ</li> <li>- เจ้าของโครงการ</li> <li>- เจ้าของโครงการ</li> </ul>

ลงนาม ..

ผู้รับมอบอำนาจจากการแทน

บริษัท ดับบลิวเอชเอ อินดัสเตรียล ดีเวลลอปเม้นท์ จำกัด (มหาชน)

รับรองจำนวนหน้า 10/30

บริษัท ดับบลิวเอชเอ อินดัสเตรียล ดีเวลลอปเม้นท์ จำกัด (มหาชน)  
กันยายน 2563

ENVI WORK CO., LTD.

ผู้อำนวยการ  
บริษัท เอ็นไอ เวิร์ค จำกัด  
กันยายน 2563

ตารางที่ 2 (ต่อ)

องค์ประกอบด้านสิ่งแวดล้อม	มาตรการป้องกันและแก้ไขผลกระทบสิ่งแวดล้อม	สถานที่ดำเนินการ	ระยะเวลา	ผู้รับผิดชอบ
1.1 การปฏิบัติตามมาตรการฯ (ต่อ)	<ul style="list-style-type: none"> <li>- บริษัท ดับบลิวเอชเอ อินดัสเตรียล ดีเวลลอปเม้นท์ จำกัด (มหาชน) ต้องเสนอรายงานผลการปฏิบัติตามมาตรการป้องกันและแก้ไขผลกระทบสิ่งแวดล้อม และมาตรการติดตามตรวจสอบคุณภาพสิ่งแวดล้อม โดยสรุปให้การนิคมอุตสาหกรรมแห่งประเทศไทยและสำนักงานนโยบายและแผนทรัพยากรธรรมชาติและสิ่งแวดล้อมทราบทุก 6 เดือน</li> <li>- หากโครงการมีความประสงค์จะเปลี่ยนแปลงรายละเอียดโครงการและ/หรือมาตรการป้องกันและแก้ไขผลกระทบสิ่งแวดล้อมและมาตรการติดตามตรวจสอบคุณภาพสิ่งแวดล้อม บริษัท ดับบลิวเอชเอ อินดัสเตรียล ดีเวลลอปเม้นท์ จำกัด (มหาชน) ต้องเสนอรายละเอียดของการเปลี่ยนแปลงดังกล่าวให้การนิคมอุตสาหกรรมแห่งประเทศไทยและสำนักงานนโยบายและแผนทรัพยากรธรรมชาติและสิ่งแวดล้อมให้ความเห็นชอบด้านสิ่งแวดล้อมก่อนดำเนินการเปลี่ยนแปลง</li> <li>- ในกรณีที่บริษัท ดับบลิวเอชเอ อินดัสเตรียล ดีเวลลอปเม้นท์ จำกัด (มหาชน) มีความจำเป็นต้องเปลี่ยนแปลงรายละเอียดโครงการหรือมาตรการป้องกันและแก้ไขผลกระทบสิ่งแวดล้อมและมาตรการติดตามตรวจสอบผลกระทบสิ่งแวดล้อมตามที่ได้อ้างไว้ในรายงานการประเมินผลกระทบสิ่งแวดล้อมที่ได้รับการเห็นชอบไว้แล้ว ให้บริษัท ดับบลิวเอชเอ อินดัสเตรียล ดีเวลลอปเม้นท์ จำกัด (มหาชน) แจ้งให้หน่วยงานที่มีอำนาจพิจารณาอนุมัติหรืออนุญาตดำเนินการ ดังนี้</li> </ul>	<ul style="list-style-type: none"> <li>- ภายในพื้นที่นิคมฯ</li> <li>- ภายในพื้นที่นิคมฯ</li> <li>- ภายในพื้นที่นิคมฯ</li> </ul>	<ul style="list-style-type: none"> <li>- ตลอดระยะเวลาดำเนินการ</li> <li>- ตลอดระยะเวลาดำเนินการ</li> <li>- ตลอดระยะเวลาดำเนินการ</li> </ul>	<ul style="list-style-type: none"> <li>- เจ้าของโครงการ</li> <li>- เจ้าของโครงการ</li> <li>- เจ้าของโครงการ</li> </ul>

ลงนาม .....

ผู้รับมอบอำนาจจากการแทน

บริษัท ดับบลิวเอชเอ อินดัสเตรียล ดีเวลลอปเม้นท์ จำกัด (มหาชน)

รับรองจำนวนหน้า 10/30

บริษัท ดับบลิวเอชเอ อินดัสเตรียล ดีเวลลอปเม้นท์ จำกัด (มหาชน)  
กันยายน 2563

ENVI WORK CO., LTD.

ผู้อำนวยการ  
บริษัท เอ็นไอ เวิร์ค จำกัด  
กันยายน 2563



ตารางที่ 2 (ต่อ)

องค์ประกอบด้านสิ่งแวดล้อม	มาตรการป้องกันและแก้ไขผลกระทบสิ่งแวดล้อม	สถานที่ดำเนินการ	ระยะเวลา	ผู้รับผิดชอบ
1.1 การปฏิบัติตาม มาตรการฯ (ต่อ)	<p>1) หากหน่วยงานผู้อนุมัติหรืออนุญาตเห็นว่าการเปลี่ยนแปลงดังกล่าวเกิดผลดีต่อสิ่งแวดล้อมมากกว่าหรือเทียบเท่ามาตรการที่กำหนดไว้ในรายงานการประเมินผลกระทบสิ่งแวดล้อมที่ได้รับความเห็นชอบไว้แล้วให้หน่วยงานผู้อนุมัติหรืออนุญาตรับจดทะเบียนจัดแจ้งให้เป็นไปตามหลักเกณฑ์ และเงื่อนไขที่กำหนดไว้ในกฎหมายนั้นๆ ต่อไป พร้อมกับให้จัดทำสำเนาการเปลี่ยนแปลงดังกล่าวข้างต้นที่รับจดทะเบียนจัดแจ้งให้สำนักงานนโยบายและแผนทรัพยากรธรรมชาติและสิ่งแวดล้อม (สผ.) เพื่อทราบ</p> <p>2) หากหน่วยงานผู้อนุมัติหรืออนุญาตเห็นว่าการเปลี่ยนแปลงดังกล่าวอาจกระทบต่อสาระสำคัญในรายงานการประเมินผลกระทบสิ่งแวดล้อมที่ได้รับความเห็นชอบไว้แล้ว ให้หน่วยงานผู้อนุมัติหรืออนุญาตจัดส่งรายงานการเปลี่ยนแปลงดังกล่าวให้สำนักงานนโยบายและแผนทรัพยากรธรรมชาติและสิ่งแวดล้อม เพื่อเสนอให้คณะกรรมการผู้ชำนาญการพิจารณารายงานการประเมินผลกระทบสิ่งแวดล้อม (คชก.) ชุดที่เกี่ยวข้องให้ความเห็นชอบประกอบก่อนดำเนินการเปลี่ยนแปลง และเมื่อโครงการได้รับอนุมัติหรืออนุญาตให้มีการเปลี่ยนแปลง ให้หน่วยงานผู้อนุมัติหรืออนุญาตแจ้งผลการเปลี่ยนแปลงดังกล่าวให้ สผ. เพื่อทราบ</p>			

ลงนาม .....

ผู้รับมอบอำนาจการแทน

บริษัท ดับบลิวเอชเอ อินดัสเตรียล ดิเวลลอปเม้นท์ จำกัด (มหาชน)  
กันยายน 2563

บริษัท ดับบลิวเอชเอ อินดัสเตรียล ดิเวลลอปเม้นท์ จำกัด (มหาชน)

รับรองจำนวนหน้า 12/30

ENVI WORK CO., LTD.

ผู้อำนวยการ  
บริษัท เอ็นไว เวิร์ค จำกัด  
กันยายน 2563

ตารางที่ 2 (ต่อ)

องค์ประกอบด้านสิ่งแวดล้อม	มาตรการป้องกันและแก้ไขผลกระทบสิ่งแวดล้อม	สถานที่ดำเนินการ	ระยะเวลา	ผู้รับผิดชอบ
1.2 การว่าจ้างหน่วยงานกลาง	<ul style="list-style-type: none"> <li>- ว่าจ้างหน่วยงานกลาง (Third Party) เพื่อดำเนินการตรวจติดตามด้านสิ่งแวดล้อมของนิคมฯ (Environmental Compliance Audit) ซึ่งจะต้องเป็นนิติบุคคลที่มีประสบการณ์ด้านการตรวจสอบสิ่งแวดล้อมเพื่อทำหน้าที่ ดังนี้ <ul style="list-style-type: none"> <li>* สํารวจประเภทอุตสาหกรรมที่เข้ามาดำเนินการภายในพื้นที่นิคมฯ ว่าปฏิบัติตามประเภทของอุตสาหกรรมเป้าหมายที่ระบุในรายงานฯ หรือไม่</li> <li>* สํารวจชนิด/ปริมาณและประเภทของโรงงาน ตลอดจนรวมถึงตำแหน่งที่ตั้งโรงงานภายในนิคมฯ ตั้งแต่เริ่มเปิดดำเนินการ</li> <li>* รวบรวมและสรุปผลการปฏิบัติตามมาตรการลดผลกระทบสิ่งแวดล้อม</li> <li>* รวบรวมปัญหาและอุปสรรคในการปฏิบัติตามมาตรการต่างๆ พร้อมให้ข้อเสนอแนะเชิงวิชาการที่เป็นไปได้ในทางปฏิบัติ</li> <li>* นำเสนอผลการศึกษาทั้งหมดต่อสำนักงานนโยบายและแผนทรัพยากรธรรมชาติและสิ่งแวดล้อม (สผ.)</li> <li>* ศึกษาและสรุปลักษณะและกระบวนการผลิตของแต่ละโรงงานเพื่อตรวจสอบคุณภาพน้ำทิ้งและวิธีการบำบัด</li> </ul> </li> </ul>	- ภายในพื้นที่นิคมฯ	- ตลอดระยะเวลาดำเนินการ	- เจ้าของโครงการและ กนอ.
1.3 ฐานข้อมูลโรงงาน	<ul style="list-style-type: none"> <li>- โรงงานที่เข้ามาตั้งภายในนิคมฯ ทุกโรง ต้องกรอกข้อมูลในแบบฟอร์ม กนอ. 01/1 เพื่อขออนุมัติการใช้ที่ดินจาก กนอ. ทั้งนี้ โรงงานจะต้องทำการสำรวจข้อมูลดังกล่าวให้เป็นปัจจุบันอยู่เสมอ พร้อมทั้งส่งข้อมูลดังกล่าวให้ กนอ. และสำเนาให้นิคมฯ เก็บรวบรวมไว้</li> </ul>	- โรงงานต่างๆ ในพื้นที่นิคมฯ	- โรงงานที่จะเข้ามาตั้งใหม่ต้องกรอกทุกโรง	- เจ้าของโรงงานเป็นผู้ดำเนินการและส่งข้อมูลให้ กนอ. และสำเนาให้นิคมฯ

ลงนาม .....

ผู้รับมอบอำนาจการแทน

บริษัท ดับบลิวเอชเอ อินดัสเตรียล ดิเวลลอปเม้นท์ จำกัด (มหาชน)  
กันยายน 2563

บริษัท ดับบลิวเอชเอ อินดัสเตรียล ดิเวลลอปเม้นท์ จำกัด (มหาชน)

รับรองจำนวนหน้า 12/30

ENVI WORK CO., LTD.

ผู้อำนวยการ  
บริษัท เอ็นไว เวิร์ค จำกัด  
กันยายน 2563

ตารางที่ 2 (ต่อ)

องค์ประกอบด้านสิ่งแวดล้อม	มาตรการป้องกันและแก้ไขผลกระทบสิ่งแวดล้อม	สถานที่ดำเนินการ	ระยะเวลา	ผู้รับผิดชอบ
1.4 การคัดเลือกประเภทโรงงาน	- ประเภทโรงงานที่ห้ามเข้ามาตั้งในนิคมอุตสาหกรรมดับบลิวเอชเอ ชลบุรี 1 (1) โรงงานพอกหนัง (2) โรงงานพอกย้อมผ้า (3) โรงงานผลิตเยื่อกระดาษ (4) โรงงานประกอบกิจการเกี่ยวกับซีเมนต์ ปูนขาว หรือปูนปลาสเตอร์ อย่างใดอย่างหนึ่ง หรือหลายอย่าง ดังต่อไปนี้ * การทำซีเมนต์ขาว ปูนขาวหรือปูนปลาสเตอร์ * การลำเลียงซีเมนต์ขาว ปูนขาว หรือปูนปลาสเตอร์ด้วยระบบสายพาน ลำเลียงหรือท่อลม * การผสมซีเมนต์ ปูนขาว หรือปูนปลาสเตอร์อย่างใดอย่างหนึ่งหรือ หลายอย่างเข้าด้วยกันหรือหลายอย่างเข้ากับวัสดุอื่น	- โรงงานทุกแห่งที่เข้า มาตั้งในนิคมฯ	- ตลอดระยะเวลา ดำเนินการ	- เจ้าของโครงการ และ กนอ.
1.5 การใช้ประโยชน์ที่ดิน	- สัดส่วนพื้นที่อุตสาหกรรมของโครงการ แสดงดังรูปที่ 1 และตารางที่ 2-1	- ภายในพื้นที่นิคม	- ตลอดระยะเวลา ดำเนินการ	- เจ้าของโครงการ และ กนอ.
2. ทรัพยากรด้านกายภาพ				
2.1 คุณภาพอากาศ	- โรงงานทุกโรงงานที่จะเข้ามาตั้ง ถ้าอยู่ภายใต้เงื่อนไขที่จะต้องทำการ ประเมินผลกระทบสิ่งแวดล้อมจะต้องดำเนินการจัดทำรายงานจนได้รับ ความเห็นชอบจากสำนักงานนโยบายและแผนทรัพยากรธรรมชาติและ สิ่งแวดล้อม ก่อนดำเนินโครงการ	- โรงงานที่จะเข้ามาตั้ง ในนิคมฯ	- ก่อนและระหว่าง ดำเนินการ	- เจ้าของโรงงาน

ลงนาม ..

ผู้รับมอบอำนาจการแทน

บริษัท ดับบลิวเอชเอ อินดัสเตรียล ดีเวลลอปเม้นท์ จำกัด (มหาชน)  
กันยายน 2563

รับรองจำนวนหน้า 14/30

ENVI WORK CO., LTD.

ผู้อำนวยการ  
บริษัท เอ็นไอ เวิร์ค จำกัด  
กันยายน 2563

ตารางที่ 2 (ต่อ)

องค์ประกอบด้านสิ่งแวดล้อม	มาตรการป้องกันและแก้ไขผลกระทบสิ่งแวดล้อม	สถานที่ดำเนินการ	ระยะเวลา	ผู้รับผิดชอบ
2.1 คุณภาพอากาศ (ต่อ)	- โรงงานที่จะเข้ามาดำเนินการในนิคมฯ จะต้องเสนอข้อมูลแหล่งกำเนิด อากาศเสีย (ถ้ามี) ต่อ กนอ.  - กำหนดอัตราการปล่อยสารมลพิษทางอากาศที่จะไม่ก่อปัญหาต่อ บรรยากาศโดยรวม (ฝุ่น 15 กก./เฮกแตร์/วัน, SO <sub>2</sub> 20 กก./เฮกแตร์/วัน)	- โรงงานที่จะเข้ามาตั้ง ในนิคมฯ  - โรงงานที่จะเข้ามาตั้ง ในนิคมฯ	- ก่อนและระหว่าง ดำเนินการ  - ระหว่างดำเนินการ	- เจ้าของโรงงานเป็น ผู้ดำเนินการและ รวบรวมข้อมูลให้แก่ เจ้าของโครงการและ กนอ.  - เจ้าของโครงการ และ กนอ.
2.2 คุณภาพน้ำ	- จัดการเดินระบบบำบัดน้ำเสียให้มีประสิทธิภาพสูง และคุณภาพน้ำทั้งได้ มาตรฐาน - โรงงานที่จะเข้ามาตั้งจะต้องแจ้งปริมาณและลักษณะสมบัติของน้ำเสีย ตลอดจนระบบบำบัดน้ำเสียเบื้องต้น ถ้าหากต้องมี - โรงงานจะต้องทำการวัดปริมาณน้ำเสีย และตรวจลักษณะสมบัติของ น้ำเสียก่อนระบายลงสู่ระบบระบายน้ำเสียส่วนกลางประจำทุกเดือน และ หากมีการเปลี่ยนแปลงใดๆ ที่จะมีผลต่อปริมาณและลักษณะน้ำเสีย จะต้องแจ้งให้ทางนิคมฯ ทราบเพื่อป้องกันผลเสียต่อประสิทธิภาพการ บำบัดรวม  - ควบคุมดูแลกิจกรรมต่างๆ ภายในนิคมฯ ให้อยู่ในสภาพเรียบร้อย เพื่อ ป้องกันไม่ให้เกิดการปนเปื้อนกับน้ำฝนที่ไหลผ่านพื้นที่โรงงาน	- ระบบบำบัดน้ำเสีย ส่วนกลางของนิคมฯ - โรงงานที่จะเข้ามาตั้ง ในนิคมฯ - โรงงานที่จะเข้ามาตั้ง ในนิคมฯ  - โรงงานทุกแห่งใน นิคมฯ	- ก่อนและระหว่าง ดำเนินการ - ระหว่างดำเนินการ - ระหว่างดำเนินการ	- เจ้าของโครงการ และ กนอ. - เจ้าของโรงงาน เจ้าของ โครงการ และ กนอ. - เจ้าของโรงงานเป็น ผู้ดำเนินการและรวบรวม ข้อมูลให้แก่เจ้าของ โครงการ และ กนอ. - เจ้าของโรงงาน เจ้าของ โครงการ และ กนอ.

ลงนาม .....

ผู้รับมอบอำนาจการแทน

บริษัท ดับบลิวเอชเอ อินดัสเตรียล ดีเวลลอปเม้นท์ จำกัด (มหาชน)  
กันยายน 2563

ENVI WORK CO., LTD.

ผู้อำนวยการ  
บริษัท เอ็นไอ เวิร์ค จำกัด  
กันยายน 2563



ตารางที่ 2 (ต่อ)

องค์ประกอบด้านสิ่งแวดล้อม	มาตรการป้องกันและแก้ไขผลกระทบสิ่งแวดล้อม	สถานที่ดำเนินการ	ระยะเวลา	ผู้รับผิดชอบ
2.2 คุณภาพน้ำ (ต่อ)	<ul style="list-style-type: none"> <li>- ตรวจวิเคราะห์คุณภาพน้ำเสียก่อนเข้าระบบและหลังการบำบัดแล้วก่อนระบายลงคูรอบพื้นที่โครงการเดือนละ 2 ครั้ง</li> <li>- กำหนดให้น้ำน้ำทิ้งที่ผ่านการบำบัดที่อยู่ในคูรอบพื้นที่โครงการไปรดน้ำต้นไม้ และหญ้าที่ปลูกบนคูรอบพื้นที่และที่แห่งอื่นในพื้นที่โครงการ</li> </ul>	<ul style="list-style-type: none"> <li>- ระบบบำบัดน้ำเสีย ส่วนกลางของนิคมฯ</li> <li>- ภายในพื้นที่นิคมฯ</li> </ul>	<ul style="list-style-type: none"> <li>- ระหว่างดำเนินการ</li> <li>- ก่อนดำเนินการ</li> </ul>	<ul style="list-style-type: none"> <li>- เจ้าของโครงการ และ กนอ.</li> <li>- เจ้าของโครงการ และ กนอ.</li> </ul>
2.3 เสียง	<ul style="list-style-type: none"> <li>- กำหนดที่ตั้งของโรงงานที่มีกิจกรรมก่อให้เกิดเสียงดังให้ห่างจากริมรั้วที่ติดกับชุมชนโดยเข้ามาด้านใน</li> <li>- โรงงานที่มีกิจกรรมที่เสียงดังมากจะต้องตั้งห่างจากชุมชนในนิคมฯ</li> </ul>	<ul style="list-style-type: none"> <li>- ภายในพื้นที่นิคมฯ</li> <li>- ภายในพื้นที่นิคมฯ</li> </ul>	<ul style="list-style-type: none"> <li>- ก่อนดำเนินการ</li> <li>- ก่อนดำเนินการ</li> </ul>	<ul style="list-style-type: none"> <li>- เจ้าของโครงการ และ กนอ.</li> <li>- เจ้าของโครงการ และ กนอ.</li> </ul>
2.4 กากของเสีย	<ul style="list-style-type: none"> <li>- โรงงานจะต้องเสนอรายละเอียดของปริมาณและคุณลักษณะกากของเสียที่เกิดขึ้นจากกิจกรรมของโรงงานต่อ กนอ.</li> <li>- จัดให้มีการแยกมูลฝอยอุตสาหกรรมบางประเภท (พลาสติก โลหะ แก้ว กระดาษ ผ้า) นำกลับมาใช้ใหม่ หรือจัดจำหน่ายต่อไป</li> <li>- จัดเตรียมภาชนะบรรจุมูลฝอยที่ถูกสุขลักษณะ แข็งแรง ไม่รั่วซึมอย่างเพียงพอ</li> </ul>	<ul style="list-style-type: none"> <li>- โรงงานที่จะเข้ามาตั้งในนิคมฯ</li> <li>- บริเวณที่ตั้งขยะของแต่ละโรงงาน</li> <li>- ที่พักอาศัย ถนน และพื้นที่สาธารณะในพื้นที่นิคมฯ</li> </ul>	<ul style="list-style-type: none"> <li>- ก่อนดำเนินการและระหว่างดำเนินการ</li> <li>- ก่อนและระหว่างดำเนินการ</li> <li>- ระหว่างดำเนินการ</li> </ul>	<ul style="list-style-type: none"> <li>- เจ้าของโรงงานเป็นผู้ดำเนินการและรวบรวมข้อมูลผลให้เจ้าของโครงการ และ กนอ.</li> <li>- เจ้าของโรงงานและเจ้าของโครงการ</li> <li>- เจ้าของโครงการ และ กนอ.</li> </ul>

ลงนาม .....

ผู้รับมอบอำนาจกระทำการแทน

บริษัท ดับบลิวเอชเอ อินดัสเตรียล ดิเวลอปเม้นท์ จำกัด (มหาชน)

บริษัท ดับบลิวเอชเอ อินดัสเตรียล ดิเวลอปเม้นท์ จำกัด (มหาชน)  
กันยายน 2563

รับรองจำนวนหน้า 16/30

ENVI WORK CO., LTD.

ผู้อำนวยการ  
บริษัท เอ็นไอ เวิร์ค จำกัด  
กันยายน 2563

ตารางที่ 2 (ต่อ)

องค์ประกอบด้านสิ่งแวดล้อม	มาตรการป้องกันและแก้ไขผลกระทบสิ่งแวดล้อม	สถานที่ดำเนินการ	ระยะเวลา	ผู้รับผิดชอบ
2.4 กากของเสีย (ต่อ)	<ul style="list-style-type: none"> <li>- ควบคุมการปฏิบัติงานของพนักงานจัดเก็บมูลฝอยและกำจัดอย่างมีประสิทธิภาพไม่ให้มีมูลฝอยเหลือตกค้างในแต่ละวัน</li> <li>- รถเก็บขนมูลฝอยจะต้องทำความสะอาดทุกวัน</li> <li>- ขยะมูลฝอยให้รวบรวมไปกำจัดด้วยวิธีฝังกลบอย่างถูกหลักสุขาภิบาล</li> <li>- โรงงานที่มีกิจกรรมที่ก่อให้เกิดของเสียที่เป็นอันตรายจะต้องจัดเตรียมที่เก็บที่ทนทานต่อการกัดกร่อนและมิดชิดเพื่อรอการนำไปกำจัดต่อที่ศูนย์กำจัดกากอุตสาหกรรมของทางราชการหรือศูนย์ที่ราชการให้ออกขนดำเนินการ</li> </ul>	<ul style="list-style-type: none"> <li>- ภายในพื้นที่นิคมฯ</li> <li>- พื้นที่ฝังกลบขยะมูลฝอย</li> <li>- พื้นที่ฝังกลบขยะมูลฝอย</li> <li>- โรงงานในนิคมฯ ที่มีของเสียอันตราย</li> </ul>	<ul style="list-style-type: none"> <li>- ระหว่างดำเนินการ</li> <li>- ระหว่างดำเนินการ</li> <li>- ระหว่างดำเนินการ</li> <li>- ระหว่างดำเนินการ</li> </ul>	<ul style="list-style-type: none"> <li>- เจ้าของโครงการ และ กนอ.</li> <li>- เจ้าของโครงการ และ กนอ.</li> <li>- เจ้าของโครงการ และ กนอ.</li> <li>- เจ้าของโครงการ</li> </ul>
3. คุณค่าการใช้ประโยชน์ของมนุษย์				
3.1 การคมนาคมขนส่ง	<ul style="list-style-type: none"> <li>- จัดระบบการจราจรภายในพื้นที่โครงการเพื่อให้เกิดความปลอดภัย</li> <li>- ประสานงานกับเจ้าหน้าที่ตำรวจท้องถิ่นเพื่อให้เข้มงวดและตรวจตรารถที่เข้า-ออกบริเวณโครงการให้ปฏิบัติตามกฎจราจร</li> <li>- เข้มงวดในการรับพนักงานขับรถเพื่อให้ได้พนักงานที่มีคุณภาพ</li> <li>- ให้จัดทำป้ายสัญญาณเตือนก่อนถึงโครงการประมาณ 200 เมตร</li> <li>- จัดบันทึกอุบัติเหตุและสาเหตุการเกิดอุบัติเหตุ เพื่อนำมาปรับปรุงแก้ไข</li> </ul>	<ul style="list-style-type: none"> <li>- ภายในพื้นที่นิคมฯ</li> <li>- ภายนอกพื้นที่นิคมฯ</li> <li>- ภายในและภายนอกพื้นที่นิคมฯ</li> <li>- ภายนอกพื้นที่นิคมฯ</li> <li>- ภายในพื้นที่นิคมฯ</li> </ul>	<ul style="list-style-type: none"> <li>- ระยะดำเนินการ</li> <li>- ระยะดำเนินการ</li> <li>- ระยะดำเนินการ</li> <li>- ระยะดำเนินการ</li> <li>- ระยะดำเนินการ</li> </ul>	<ul style="list-style-type: none"> <li>- เจ้าของโครงการ และ กนอ.</li> <li>- เจ้าของโครงการ และ กนอ.</li> <li>- เจ้าของโรงงาน เจ้าของโครงการ และ กนอ.</li> <li>- เจ้าของโครงการ และ กนอ.</li> <li>- เจ้าของโครงการ และ กนอ.</li> </ul>

ลงนาม .....

ผู้รับมอบอำนาจกระทำการแทน

บริษัท ดับบลิวเอชเอ อินดัสเตรียล ดิเวลอปเม้นท์ จำกัด (มหาชน)

บริษัท ดับบลิวเอชเอ อินดัสเตรียล ดิเวลอปเม้นท์ จำกัด (มหาชน)  
กันยายน 2563

รับรองจำนวนหน้า 16/30

ENVI WORK CO., LTD.

ผู้อำนวยการ  
บริษัท เอ็นไอ เวิร์ค จำกัด  
กันยายน 2563

ตารางที่ 2 (ต่อ)

องค์ประกอบด้านสิ่งแวดล้อม	มาตรการป้องกันและแก้ไขผลกระทบสิ่งแวดล้อม	สถานที่ดำเนินการ	ระยะเวลา	ผู้รับผิดชอบ
3.2 การใช้ประโยชน์ที่ดิน	<ul style="list-style-type: none"> <li>- เจ้าของโครงการได้มีนโยบายกำหนดประเภทของอุตสาหกรรมที่เข้ามาอยู่ในพื้นที่โครงการให้เป็นประเภทที่จะก่อมลพิษต่ำและสามารถจัดการได้อย่างได้ผล</li> <li>- กำหนดมาตรการในการควบคุมป้องกันภาวะมลพิษที่จะเกิดขึ้นจากโครงการอย่างเข้มงวดโดยเฉพาะภาวะมลพิษทางน้ำ</li> <li>- โครงการมีนโยบายปลูกต้นไม้รอบพื้นที่โครงการเพื่อเพิ่มทัศนียภาพให้ร่มรื่น</li> </ul>	<ul style="list-style-type: none"> <li>- ภายในพื้นที่นิคมฯ</li> <li>- ภายในพื้นที่นิคมฯ</li> <li>- รอบพื้นที่นิคมฯ</li> </ul>	<ul style="list-style-type: none"> <li>- ก่อนดำเนินการ</li> <li>- ระยะดำเนินการ</li> <li>- ระยะดำเนินการ</li> </ul>	<ul style="list-style-type: none"> <li>- เจ้าของโครงการ และ กนอ.</li> <li>- เจ้าของโครงการ และ กนอ.</li> <li>- เจ้าของโครงการ และ กนอ.</li> </ul>
4. สภาพเศรษฐกิจ-สังคม 4.1 ด้านสังคม	<ul style="list-style-type: none"> <li>- ควรให้ความสำคัญกับการจ้างแรงงานในท้องถิ่น</li> <li>- ประชาสัมพันธ์ให้ประชาชนทราบถึงการดำเนินโครงการโดยให้ทราบรายละเอียดด้านการบริหารระบบป้องกันและประชาสัมพันธ์</li> <li>- จัดตั้งองค์กรเพื่อแก้ปัญหาสุขภาพ การจัดที่อยู่อาศัยการจัดหาน้ำสะอาด</li> <li>- จัดเจ้าหน้าที่ของ กนอ. ให้มีหน้าที่ประสานงานและติดตามการดำเนินโครงการ</li> </ul>	<ul style="list-style-type: none"> <li>- ภายในพื้นที่นิคมฯ</li> <li>- ชุมชนโดยรอบพื้นที่นิคมฯ</li> <li>- ชุมชนโดยรอบพื้นที่นิคมฯ</li> <li>- ภายในพื้นที่นิคมฯ</li> </ul>	<ul style="list-style-type: none"> <li>- ระยะดำเนินการ</li> <li>- ระยะดำเนินการ</li> <li>- ระยะดำเนินการ</li> <li>- ระยะดำเนินการ</li> </ul>	<ul style="list-style-type: none"> <li>- เจ้าของโรงงาน เจ้าของโครงการ และ กนอ.</li> <li>- เจ้าของโครงการ และ กนอ.</li> <li>- เจ้าของโครงการ และ กนอ.</li> <li>- เจ้าของโครงการ และ กนอ.</li> </ul>

ลงนาม .....

ผู้รับมอบอำนาจการแทน

บริษัท ดับบลิวเอชเอ อินดัสเตรียล ดีเวลลอปเม้นท์ จำกัด (มหาชน)

รับรองจำนวนหน้า 18/30

บริษัท ดับบลิวเอชเอ อินดัสเตรียล ดีเวลลอปเม้นท์ จำกัด (มหาชน)

กันยายน 2563

ENVI WORK CO., LTD.

ผู้อำนวยการ

บริษัท เอ็นไอ เวิร์ค จำกัด

กันยายน 2563

ตารางที่ 2 (ต่อ)

องค์ประกอบด้านสิ่งแวดล้อม	มาตรการป้องกันและแก้ไขผลกระทบสิ่งแวดล้อม	สถานที่ดำเนินการ	ระยะเวลา	ผู้รับผิดชอบ
4.2 สาธารณสุข	<ul style="list-style-type: none"> <li>- ตรวจสอบสุขภาพคนงานที่มารับจ้างแรงงาน และดำเนินงานพัฒนาด้านสาธารณสุขชุมชน</li> <li>- สนับสนุนหน่วยงานท้องถิ่นที่เกี่ยวข้องในการป้องกันและควบคุมโรคติดต่อในชุมชน</li> <li>- จัดตั้งศูนย์อาสาสมัคร</li> <li>- ผู้ประสงค์ที่จะเข้ามาตั้งโรงงานในนิคมฯ ต้องกรอกแบบสอบถาม</li> <li>- นิคมฯ จะต้องรับผิดชอบค่ารักษาพยาบาลและค่าเสียหายอย่างเป็นธรรมเนื่องจากมลสารที่ปล่อยจากพื้นที่โครงการ</li> </ul>	<ul style="list-style-type: none"> <li>- พนักงานที่เข้ามารับจ้างแรงงาน</li> <li>- ชุมชนโดยรอบพื้นที่นิคมฯ</li> <li>- ภายในพื้นที่นิคมฯ</li> <li>- โรงงานที่เข้ามาตั้งในนิคมฯ</li> <li>- ชุมชนโดยรอบพื้นที่นิคมฯ</li> </ul>	<ul style="list-style-type: none"> <li>- ก่อนและระหว่างดำเนินการ</li> <li>- ก่อนและระหว่างดำเนินการ</li> <li>- ระยะดำเนินการ</li> <li>- ก่อนเริ่มดำเนินการ</li> <li>- ระยะดำเนินการ</li> </ul>	<ul style="list-style-type: none"> <li>- เจ้าของโรงงาน ภายใต้การเสนอแนะของ กนอ.</li> <li>- เจ้าของโครงการ และ กนอ.</li> <li>- เจ้าของโครงการ และ กนอ.</li> <li>- เจ้าของโรงงาน เจ้าของโครงการ และ กนอ.</li> <li>- เจ้าของโครงการ และ กนอ.</li> </ul>
4.3 อาชีวอนามัยและความปลอดภัย	<ul style="list-style-type: none"> <li>- ศึกษาข้อมูลและเก็บข้อมูลของโรงงานที่จะมาตั้งในพื้นที่โครงการ โดยเน้นการรั่วไหล การแพร่กระจายของมลพิษ การแผ่รังสีความร้อนจากเครื่องจักรกล เสี่ยงรบกวน และวิเคราะห์ข้อมูลเพื่อนำมาปรับปรุงแก้ไขมาตรการลดผลกระทบให้เหมาะสมยิ่งขึ้น</li> <li>- จัดทำรายงานอุบัติเหตุและบันทึกสถิติอุบัติเหตุ</li> <li>- การฝึกอบรมกรณีเหตุฉุกเฉิน เช่น เหตุเพลิงไหม้</li> </ul>	<ul style="list-style-type: none"> <li>- โรงงานทุกแห่งในนิคมฯ</li> <li>- ภายในพื้นที่โรงงานต่างๆ</li> <li>- โรงงานภายในพื้นที่นิคมฯ</li> </ul>	<ul style="list-style-type: none"> <li>- ระยะดำเนินการ</li> <li>- ระยะดำเนินการ</li> <li>- ระยะดำเนินการ</li> </ul>	<ul style="list-style-type: none"> <li>- เจ้าของโรงงานภายใต้การดูแลของ กนอ.</li> <li>- เจ้าของโรงงานภายใต้การดูแลของ กนอ.</li> <li>- เจ้าของโรงงานภายใต้การดูแลของ กนอ.</li> </ul>

ลงนาม .....

ผู้รับมอบอำนาจการแทน

บริษัท ดับบลิวเอชเอ อินดัสเตรียล ดีเวลลอปเม้นท์ จำกัด (มหาชน)

รับรองจำนวนหน้า 18/30

บริษัท ดับบลิวเอชเอ อินดัสเตรียล ดีเวลลอปเม้นท์ จำกัด (มหาชน)

กันยายน 2563

ENVI WORK CO., LTD.

ผู้อำนวยการ

บริษัท เอ็นไอ เวิร์ค จำกัด

กันยายน 2563



ตารางที่ 2 (ต่อ)

องค์ประกอบด้านสิ่งแวดล้อม	มาตรการป้องกันและแก้ไขผลกระทบสิ่งแวดล้อม	สถานที่ดำเนินการ	ระยะเวลา	ผู้รับผิดชอบ
4.3 อาชีวอนามัยและความปลอดภัย (ต่อ)	<ul style="list-style-type: none"> <li>- ประกาศใช้กฎความปลอดภัยทั่วไป โดยแจ้งให้พนักงานทุกคนทราบ</li> <li>- กำหนดเขตและทำเครื่องหมายแสดงเขตพื้นที่อันตรายเพื่อให้นักงานที่เข้าไปปฏิบัติงานในพื้นที่ดังกล่าวต้องสวมใส่อุปกรณ์ป้องกันอันตรายส่วนบุคคล เช่น หมวกนิรภัย เครื่องป้องกันหู รองเท้านิรภัย เป็นต้น</li> <li>- จัดให้มีองค์การดูแลด้านอาชีวอนามัยในพื้นที่โครงการ</li> <li>- จัดให้มีการตรวจร่างกายแก่พนักงานและรายงานผลการตรวจเฉพาะโรคให้แก่ กนอ.</li> <li>- การปฐมพยาบาลพนักงานในส่วนที่เกี่ยวกับความปลอดภัยและอาชีวอนามัย</li> <li>- การฝึกอบรมให้พนักงานปฏิบัติงานด้วยวิธีที่ปลอดภัย เน้นหนักกิจกรรมเฉพาะด้านซึ่งพนักงานแต่ละคนปฏิบัติทั้งโครงการอนามัยและความปลอดภัยระดับโรงงาน และการประสานงานกับโครงการหลักในงานอนามัยและความปลอดภัย</li> </ul>	<ul style="list-style-type: none"> <li>- ภายในพื้นที่นิคมฯ</li> <li>- ภายในพื้นที่นิคมฯ</li> <li>- ภายในพื้นที่นิคมฯ</li> <li>- โรงงานทุกแห่งในนิคมฯ</li> <li>- โรงงานทุกแห่งในนิคมฯ</li> <li>- โรงงานทุกแห่งในนิคมฯ</li> </ul>	<ul style="list-style-type: none"> <li>- ระยะดำเนินการ</li> <li>- ระยะดำเนินการ</li> <li>- ระยะดำเนินการ</li> <li>- ระยะดำเนินการ</li> <li>- ระยะดำเนินการ</li> <li>- ระยะดำเนินการ</li> </ul>	<ul style="list-style-type: none"> <li>- เจ้าของโครงการและ กนอ.</li> <li>- เจ้าของโรงงาน</li> <li>- เจ้าของโครงการและ กนอ.</li> <li>- เจ้าของโรงงานภายใต้การดูแลของ กนอ.</li> <li>- เจ้าของโรงงานภายใต้การดูแลของ กนอ.</li> <li>- เจ้าของโรงงานภายใต้การดูแลของ กนอ.</li> </ul>

ลงนาม

ผู้รับมอบอำนาจกระทำการแทน

บริษัท ดับบลิวเอชเอ อินดัสเตรียล ดีเวลลอปเม้นท์ จำกัด (มหาชน)

รับรองจำนวนหน้า 20/30

บริษัท ดับบลิวเอชเอ อินดัสเตรียล ดีเวลลอปเม้นท์ จำกัด (มหาชน)  
กันยายน 2563

ENVI WORK CO., LTD.

ผู้อำนวยการ  
บริษัท เอ็นไอ เวิร์ค จำกัด  
กันยายน 2563

ตารางที่ 3

มาตรการติดตามตรวจสอบคุณภาพสิ่งแวดล้อม (ช่วงก่อสร้าง)

รายงานการเปลี่ยนแปลงรายละเอียดโครงการในรายงานการประเมินผลกระทบสิ่งแวดล้อม โครงการนิคมอุตสาหกรรมดับบลิวเอชเอ เซลบุรี 1 (ครั้งที่ 4) ของ บริษัท ดับบลิวเอชเอ อินดัสเตรียล ดีเวลลอปเม้นท์ จำกัด (มหาชน)

ดัชนีตรวจวัด	สถานที่ตรวจสอบ	ความถี่	ผู้รับผิดชอบ
<b>1. คุณภาพอากาศในบรรยากาศ</b> - ฝุ่นละอองรวม (TSP) เฉลี่ย 24 ชั่วโมง	- ตรวจวัดจำนวน 3 สถานี (ดังรูปที่ 2) ได้แก่ * โรงเรียนป่อวิน (A1) * วัดพันเต็ดเงินนอก (A2) * เขตที่พักอาศัย และพาณิชยกรรมในนิคมฯ (A3)	- ทุก 6 เดือน ในระหว่างก่อสร้าง (ครั้งละ 7 วัน)	- เจ้าของโครงการ
<b>2. ระดับเสียง</b> - ระดับเสียงทั่วไป (Leq-24 ชั่วโมง)	- จำนวน 1 สถานี (อ้างถึงรูปที่ 2) ได้แก่ * บริเวณชุมชนบ้านยางเอน (N1)	- ทุก 6 เดือน ในระหว่างก่อสร้าง (ครั้งละ 7 วัน)	- เจ้าของโครงการ
<b>3. สาธารณสุขและอาชีวอนามัย</b> - จดบันทึกสถิติการเกิดอุบัติเหตุที่เกิดขึ้นจากกิจกรรมก่อสร้าง พร้อมทั้งบันทึกสาเหตุ ความเสียหาย/ความรุนแรงของอุบัติเหตุ สถานที่เกิดเหตุ ช่วงเวลา และแนวทางการแก้ไขปัญหาทุกครั้ง	- พื้นที่ก่อสร้าง	- ตลอดระยะเวลาการก่อสร้าง	- เจ้าของโครงการ
<b>4. สภาพเศรษฐกิจและสังคม</b> - บันทึกข้อร้องเรียนที่เกิดจากคนงานก่อสร้างกิจกรรมก่อสร้าง	- พื้นที่ก่อสร้าง	- ตลอดระยะเวลาการก่อสร้าง	- เจ้าของโครงการ

ลงนาม

ผู้รับมอบอำนาจกระทำการแทน

บริษัท ดับบลิวเอชเอ อินดัสเตรียล ดีเวลลอปเม้นท์ จำกัด (มหาชน)

รับรองจำนวนหน้า 21/30

บริษัท ดับบลิวเอชเอ อินดัสเตรียล ดีเวลลอปเม้นท์ จำกัด (มหาชน)  
กันยายน 2563

ENVI WORK CO., LTD.

ผู้อำนวยการ  
บริษัท เอ็นไอ เวิร์ค จำกัด  
กันยายน 2563

ตารางที่ 4

มาตรการติดตามตรวจสอบคุณภาพสิ่งแวดล้อม (ช่วงดำเนินการ)

รายงานการเปลี่ยนแปลงรายละเอียดโครงการในรายงานการประเมินผลกระทบสิ่งแวดล้อม โครงการนิคมอุตสาหกรรมดับบลิวเอชเอ ชลบุรี 1 (ครั้งที่ 4)  
ของ บริษัท ดับบลิวเอชเอ อินดัสเตรียล ดีเวลลอปเม้นท์ จำกัด (มหาชน)

ดัชนีตรวจวัด	สถานที่ตรวจสอบ	ความถี่	ผู้รับผิดชอบ
<b>1. คุณภาพอากาศ</b> 1.1) คุณภาพอากาศในบรรยากาศ ดังนี้ - ฝุ่นละอองรวม (TSP) เฉลี่ย 24 ชั่วโมง - ก๊าซซัลเฟอร์ไดออกไซด์ (SO <sub>2</sub> ) เฉลี่ย 1 ชั่วโมง - ก๊าซซัลเฟอร์ไดออกไซด์ (SO <sub>2</sub> ) เฉลี่ย 24 ชั่วโมง - ก๊าซไนโตรเจนไดออกไซด์ (NO <sub>2</sub> ) เฉลี่ย 1 ชั่วโมง - ความเร็วลมและทิศทางลม 1.2) คุณภาพอากาศจากปล่องโรงงานในนิคมฯ	- จำนวน 3 สถานี (ดังรูปที่ 3) ได้แก่ * โรงเรียนบ่อวิน (A1) * วัดพันเสด็จนอก (A2) * เขตที่พักอาศัย และพาณิชยกรรมในนิคมฯ (A3) - ทุกโรงงานที่ปล่อยมลพิษทางอากาศ	- ตรวจวัด 2 ครั้งต่อปี ครั้งละ 3 วันต่อเนื่อง ในช่วงฤดูมรสุมตะวันออกเฉียงเหนือ 1 ครั้ง และฤดูมรสุมตะวันตกเฉียงใต้ 1 ครั้ง - ตรวจวัด 1 ครั้งต่อปี	- เจ้าของโครงการและ กนอ. - เจ้าของโรงงานเป็นผู้ดำเนินการและส่งผลการตรวจวัดให้เจ้าของโครงการ และ กนอ.
<b>2. คุณภาพน้ำ</b> 2.1) น้ำผิวดิน ทำการตรวจวัดคุณภาพ ดังนี้ - ความเป็นกรด-ด่าง - ออกซิเจนละลาย - บีโอดี - NO <sub>3</sub> -N - NH <sub>3</sub> -N - Total Coliform Bacteria - แคดเมียม	- จำนวน 5 สถานี (ดังรูปที่ 4) ได้แก่ * ห้วยปราบบริเวณก่อนไหลผ่านด้านข้างพื้นที่นิคมฯ (W1) * ห้วยปราบบริเวณหลังไหลผ่านด้านข้างพื้นที่นิคมฯ จุดที่ 1 (W2) * ห้วยปราบบริเวณหลังไหลผ่านด้านข้างพื้นที่นิคมฯ จุดที่ 2 (W3) * ห้วยปราบบริเวณก้นเก็บน้ำนอกพื้นที่นิคมฯ (W4) * ลำห้วยน้ำไหลจากรางระบายน้ำใต้บ่อกักเก็บน้ำเสียของนิคมฯ (W5)	- ตรวจวัด 4 ครั้งต่อปี	- เจ้าของโครงการและ กนอ.

ลงนาม

ผู้รับมอบอำนาจกระทำการแทน บริษัท ดับบลิวเอชเอ อินดัสเตรียล ดีเวลลอปเม้นท์ จำกัด (มหาชน)  
บริษัท ดับบลิวเอชเอ อินดัสเตรียล ดีเวลลอปเม้นท์ จำกัด (มหาชน)  
กันยายน 2563

รับรองจำนวนหน้า 22/30

ENVI WORK CO., LTD.

ผู้ชำนาญการ  
บริษัท เอ็นวี เวิร์ค จำกัด  
กันยายน 2563

ตารางที่ 4 (ต่อ)

ดัชนีตรวจวัด	สถานที่ตรวจสอบ	ความถี่	ผู้รับผิดชอบ
- ตะกั่ว - ปรอท - ตะกอนแขวนลอย 2.2) ระบบบำบัดน้ำเสีย ทำการตรวจวัด - Flow rate ของน้ำเสียก่อนเข้าระบบ - ความเป็นกรด-ด่าง - บีโอดี - COD - ของแข็งแขวนลอย - ไนโตรเจน - ฟอสฟอรัส - แคดเมียม - ตะกั่ว - ปรอท - ทองแดง	- จำนวน 2 สถานี ได้แก่ * น้ำเสียก่อนเข้าระบบบำบัดน้ำเสียส่วนกลาง * น้ำเสียที่บำบัดแล้วจากบ่อกักตะกอน	- ตรวจวัด 1 ครั้งต่อเดือน	- เจ้าของโครงการและ กนอ.

ลงนาม

บริษัท ดับบลิวเอชเอ อินดัสเตรียล ดีเวลลอปเม้นท์ จำกัด (มหาชน)  
กันยายน 2563

ENVI WORK CO., LTD.

กันยายน 2563

ตารางที่ 4 (ต่อ)			
ดัชนีตรวจวัด	สถานที่ตรวจสอบ	ความถี่	ผู้รับผิดชอบ
3. ระดับเสียง	- ภายในโรงงานที่มีกิจกรรมก่อให้เกิดเสียงดังมากกว่า 80 เดซิเบลเอ - บริเวณชุมชนบ้านยางเอน (ดังรูปที่ 5) - บริเวณสำนักงานนิคมอุตสาหกรรมดับบลิวเอชเอ ชลบุรี 1 (อ้างถึงรูปที่ 5)	- ตรวจวัด 2 ครั้งต่อปี  - ตรวจวัด 2 ครั้งต่อปี - ตรวจวัด 2 ครั้งต่อปี	- เจ้าของโรงงานภายใต้การควบคุมดูแลของ กนอ. - เจ้าของโครงการและ กนอ. - เจ้าของโครงการและ กนอ.
4. อาชีวอนามัยและความปลอดภัย			
4.1) ฝุ่นละออง	- โรงงานที่มีกระบวนการผลิตและก่อให้เกิดฝุ่นละอองมากและมีคนงานบริเวณนั้น	- ตรวจวัด 2 ครั้งต่อปี	- เจ้าของโรงงานภายใต้การควบคุมดูแลของ กนอ.
4.2) ความร้อน	- บริเวณที่มีความร้อนสูงและมีคนงานบริเวณนั้น	- ตรวจวัด 2 ครั้งต่อปี	- เจ้าของโรงงานภายใต้การควบคุมดูแลของ กนอ.
4.3) การตรวจสุขภาพ	- กลุ่มคนที่มีความเสี่ยงต่อโรคที่เกิดจากการทำงาน (โรคระบบทางเดินหายใจ ผิวหนัง ภูมิแพ้ ระบบขับถ่าย ระบบหมุนเวียนโลหิต ระบบประสาทส่วนกลาง หูและตา)	- ตรวจวัด 2 ครั้งต่อปี	- เจ้าของโรงงานภายใต้การควบคุมดูแลของ กนอ.
4.4) ให้บันทึกข้อมูลสถิติด้านการเจ็บป่วยและอุบัติเหตุ	- โรงงานทุกโรงงานในพื้นที่นิคมฯ	- ทุกครั้งที่มีการเจ็บป่วยต้องหยุดงานและเกิดอุบัติเหตุ	- เจ้าของโรงงานภายใต้การควบคุมดูแลของ กนอ.

ลงนาม .....

บริษัท ดับบลิวเอชเอ อินดัสเตรียล ดีเวลลอปเม้นท์ จำกัด (มหาชน)  
กันยายน 2563

ENVI WORK CO., LTD.

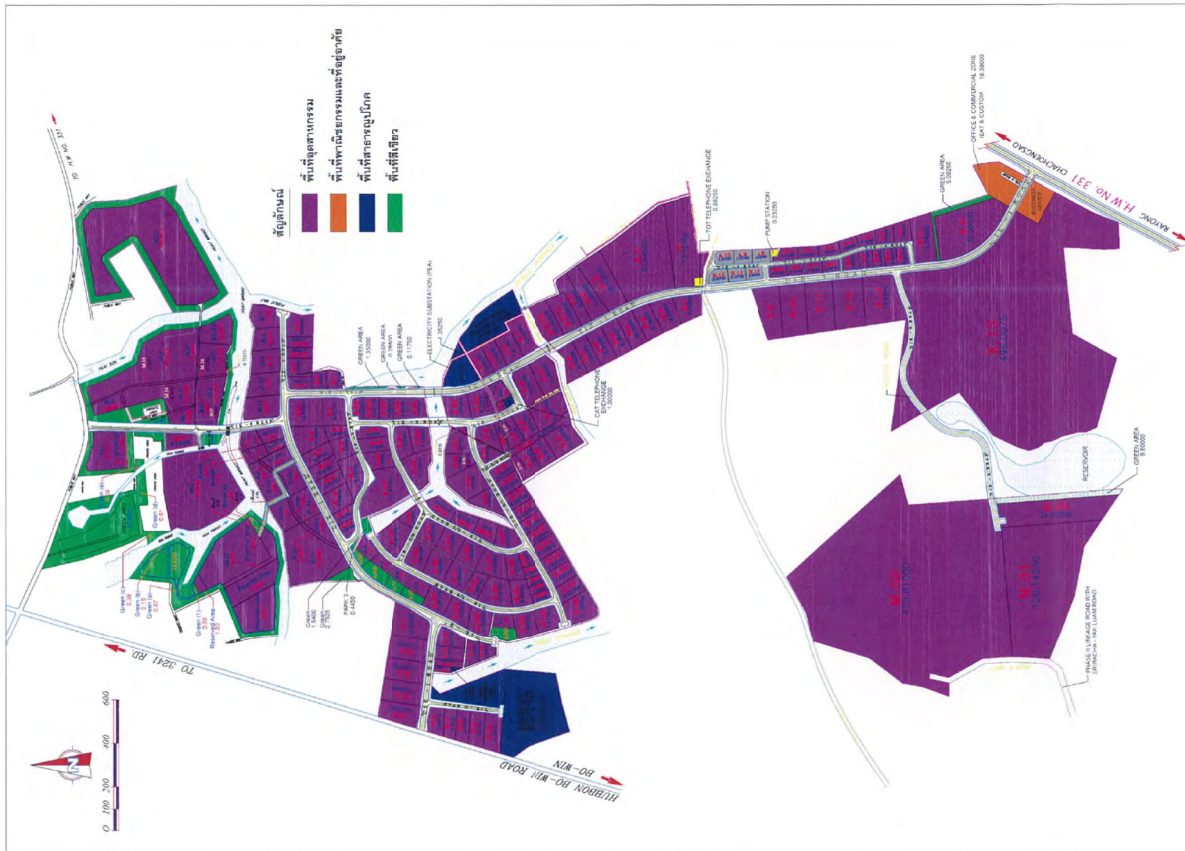
บริษัท เอ็นไว เวิร์ค จำกัด  
กันยายน 2563

ตารางที่ 2-1  
สัดส่วนการใช้พื้นที่ของนิคมอุตสาหกรรมดับบลิวเอชเอ ชลบุรี 1

การใช้ประโยชน์พื้นที่	ฝั่งแม่บท	
	พื้นที่ (ไร่)	ร้อยละ
1. พื้นที่อุตสาหกรรม	2,883.72	77.06
2. พื้นที่พาณิชยกรรมและที่พักอาศัย	72.10	2.07
- พื้นที่พาณิชยกรรม	29.60	0.85
- พื้นที่พักอาศัย	42.50	1.22
3. พื้นที่สาธารณูปโภค	370.72	10.65
- ถนน ระบบระบายน้ำ	220.91	6.34
- สำนักงานและที่พักเจ้าหน้าที่	32.30	0.93
- ศูนย์สายโทรศัพท์	0.90	0.03
- สถานีไฟฟ้าย่อย	68.50	1.97
- ระบบผลิตน้ำประปา	21.30	0.61
- ระบบบำบัดน้ำเสียของนิคมฯ	25.41	0.73
- สถานีไฟฟ้า	1.40	0.04
4. พื้นที่สีเขียว/แนวกันชน	355.91	10.22
รวม	3,482.45	100.00

ENVI WORK CO., LTD.  
บริษัท ดับบลิวเอชเอ อินดัสเตรียล ดีเวลลอปเม้นท์ จำกัด (มหาชน)  
กันยายน 2563



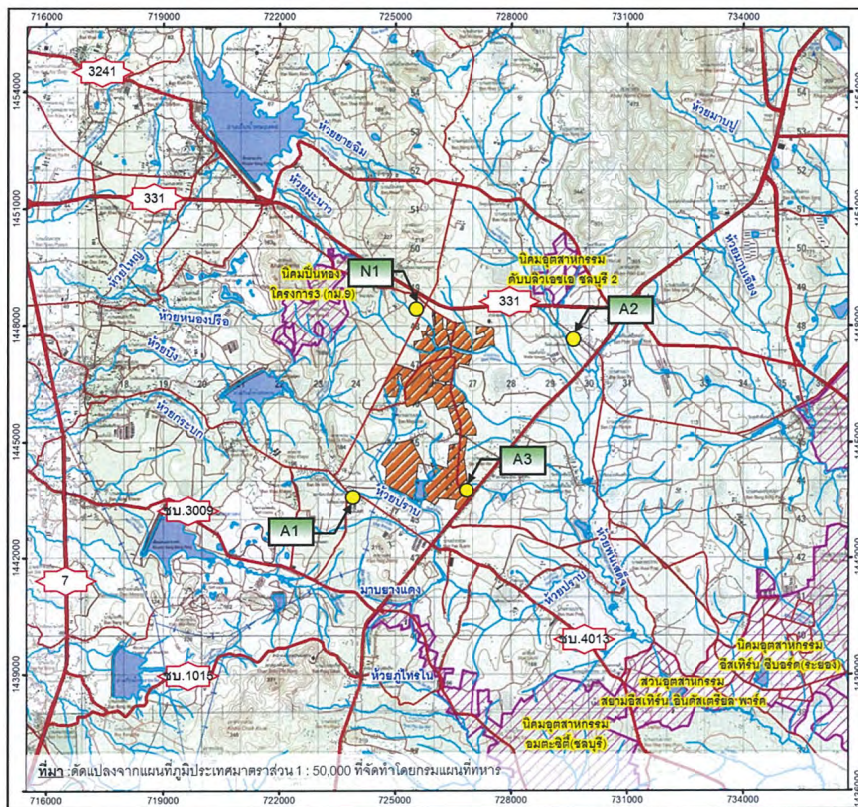


รูปที่ 4 ส่วนแบ่งของโครงการ

บริษัท เอ็นไอ เวิร์ค จำกัด  
กันยายน 2563

ENVI WORK CO., LTD.

บริษัท เอ็นไอ เวิร์ค จำกัด (มหาชน)  
กันยายน 2563



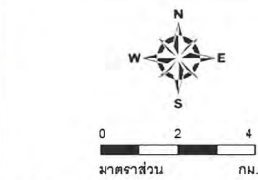
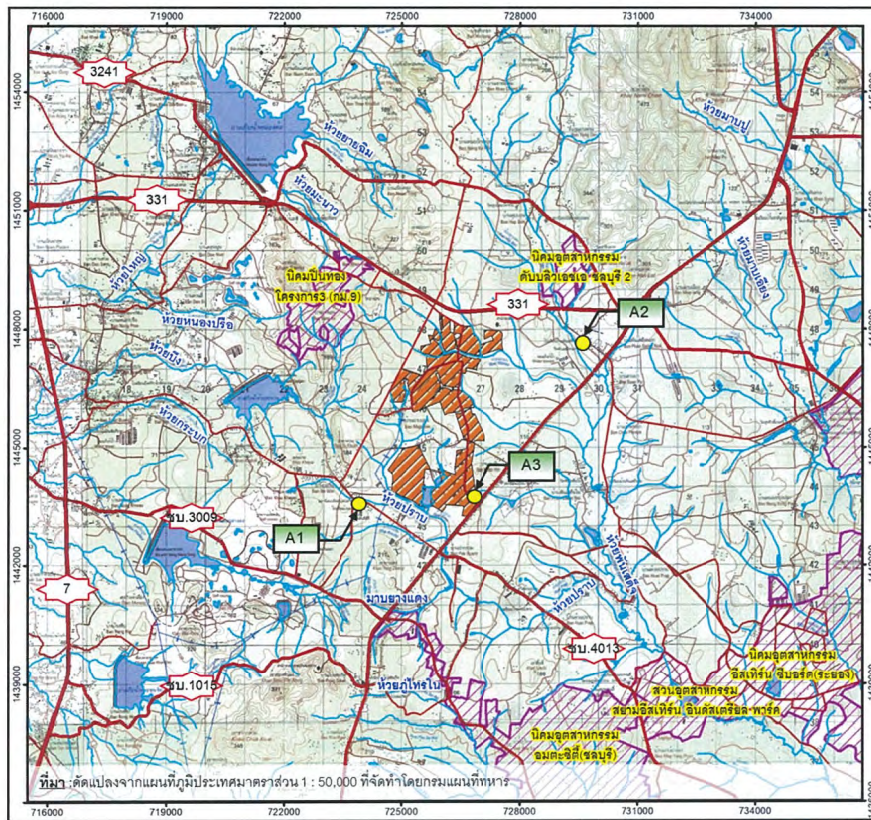
### สัญลักษณ์

- ขอบเขตโครงการ
- เส้นทางจราจร
- แหล่งน้ำ
- จุดตรวจวัดสิ่งแวดล้อม
- A: จุดตรวจวัดคุณภาพอากาศ
- A1: โรงเรียนปอวิน
- A2: วัดพันเสด็จนอก
- A3: เขตที่พักอาศัย และพาณิชย์กรรมในนิคม
- N: จุดตรวจวัดระดับเสียง
- N1: บริเวณชุมชนบ้านยางเอน

EnviWork  
บริษัท เอ็นไอ เวิร์ค จำกัด

รูปที่ 2 จุดตรวจวัดคุณภาพสิ่งแวดล้อมช่วงก่อสร้าง





#### สัญลักษณ์

ขอบเขตโครงการ

เส้นทางจราจร

แหล่งน้ำ

จุดตรวจวัดสิ่งแวดล้อม

A: จุดตรวจวัดคุณภาพอากาศ

A1 : โรงเรือนปอฉิม

A2 : วัดพันเสด็จนอก

A3 : เขตที่พักอาศัย และพาณิชยกรรมในนิคมฯ

EnviWork  
บริษัท เอ็นไว เวิร์ค จำกัด

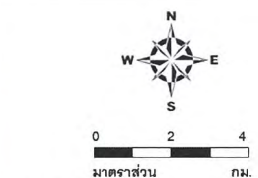
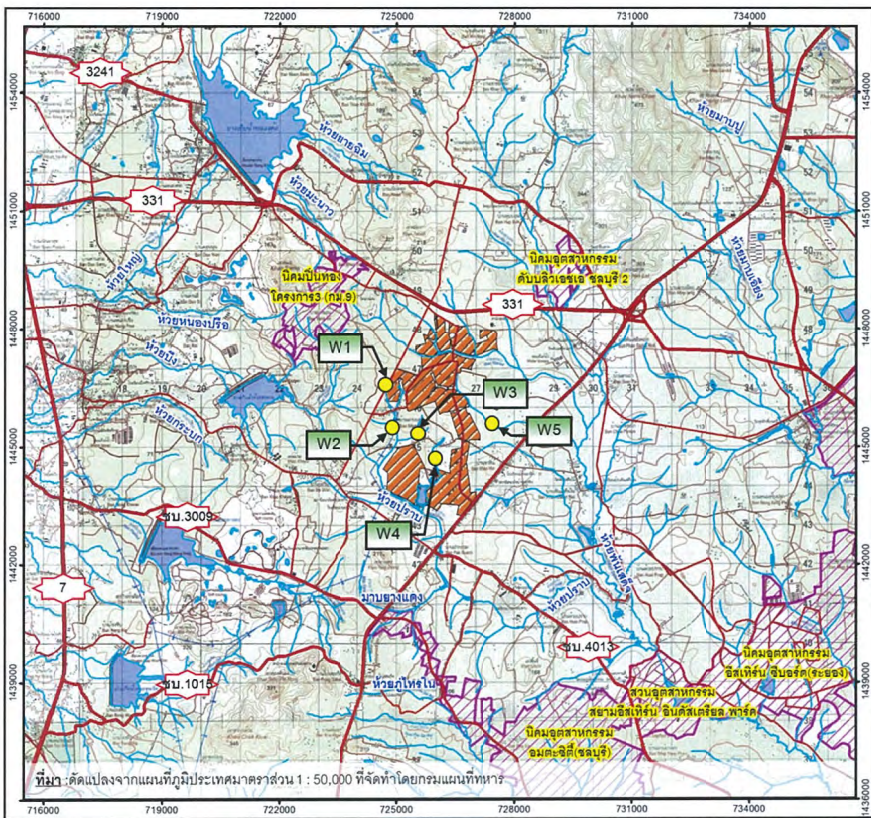
รูปที่ 3 จุดตรวจวัดคุณภาพอากาศในบรรยากาศ

ลง

บริษัท

กันยายน 2563

กันยายน 2563



#### สัญลักษณ์

ขอบเขตโครงการ

เส้นทางจราจร

แหล่งน้ำ

จุดตรวจวัดสิ่งแวดล้อม

W: จุดตรวจวัดคุณภาพน้ำผิวดิน

W1 : ห้วยปราบบริเวณก่อนไหลผ่านด้านข้างพื้นที่นิคมฯ

W2 : ห้วยปราบบริเวณหลังไหลผ่านด้านข้างพื้นที่นิคมฯ จุดที่ 1

W3 : ห้วยปราบบริเวณหลังไหลผ่านด้านข้างพื้นที่นิคมฯ จุดที่ 2

W4 : ห้วยปราบบริเวณกักเก็บน้ำนอกพื้นที่นิคมฯ

W5 : ลำห้วยน้ำไหลจากระบบบำบัดน้ำเสียของนิคมฯ

EnviWork  
บริษัท เอ็นไว เวิร์ค จำกัด

รูปที่ 4 จุดตรวจวัดคุณภาพน้ำผิวดิน

ลง

บริษัท

กันยายน 2563

กันยายน 2563



